

## IV. 港湾利用の実態



表Ⅳ-1 輸出入で利用する港湾について <複数回答>

(単位:件、%)

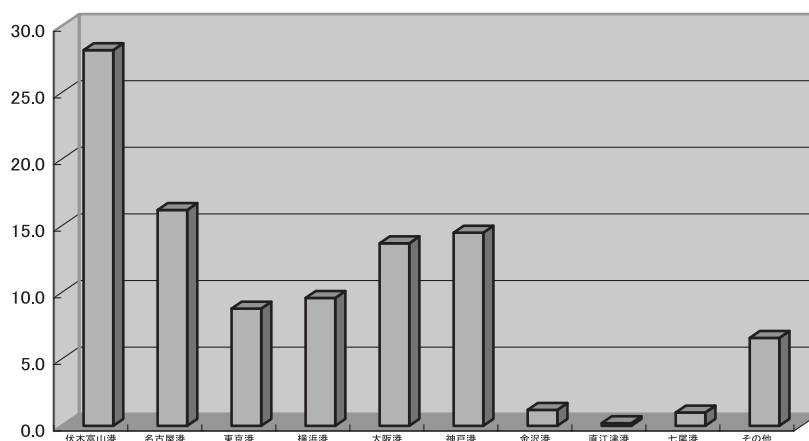
港湾名	輸出		輸入		合計	
	件数	割合	件数	割合	件数	割合
伏木富山港(伏木港・富山港・富山新港)	32	24.6	83	29.9	115	28.2
名古屋港	19	14.6	47	16.9	66	16.2
東京港	13	10.0	23	8.3	36	8.8
横浜港	16	12.3	23	8.3	39	9.6
大阪港	19	14.6	37	13.3	56	13.7
神戸港	23	17.7	36	12.9	59	14.5
金沢港	1	0.8	4	1.4	5	1.2
直江津港	0	0.0	1	0.4	1	0.2
七尾港	0	0.0	4	1.4	4	1.0
その他	7	5.4	20	7.2	27	6.6

【その他内訳】

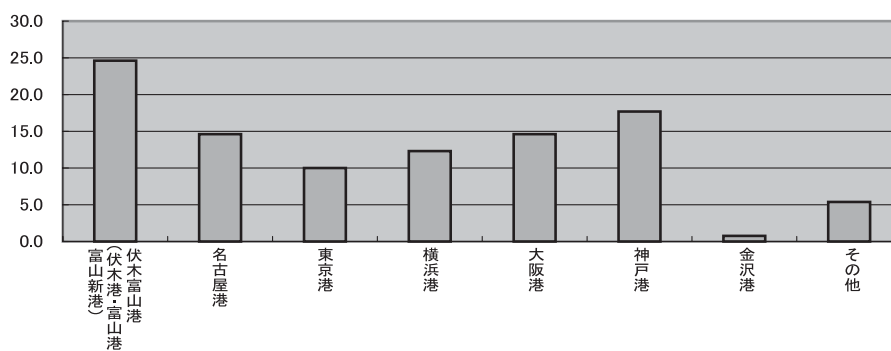
輸出における利用港:博多港、門司港、四日市港など

輸入における利用港:清水港、下関港、門司港、敦賀港など

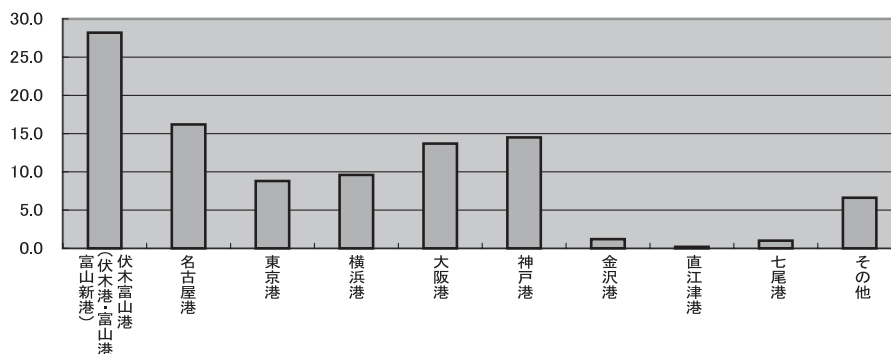
利用港湾



輸出ルート



輸入ルート



表Ⅳ-2 伏木富山港の利用比率について

(単位:件、%)

比率	輸出		輸入		合計	
	件数	割合	件数	割合	件数	割合
実績なし	32	48.5	65	43.3	97	44.9
10%未満	6	9.1	13	8.7	19	8.8
10%以上20%未満	2	3.0	6	4.0	8	3.7
20%以上30%未満	4	6.1	8	5.3	12	5.6
30%以上40%未満	0	0.0	2	1.3	2	0.9
40%以上50%未満	0	0.0	1	0.7	1	0.5
50%以上60%未満	2	3.0	4	2.7	6	2.8
60%以上70%未満	2	3.0	2	1.3	4	1.9
70%以上80%未満	0	0.0	2	1.3	2	0.9
80%以上90%未満	3	4.5	7	4.7	10	4.6
90%以上100%未満	8	12.1	17	11.3	25	11.6
100%	7	10.6	23	15.3	30	13.9

表Ⅳ-3 伏木富山港の利用比率の変化(輸出入実績別)

(単位:件、%)

	増加した		減少した		変化なし		無回答		回答事業所数	
	件数	割合	件数	割合	件数	割合	件数	割合	件数	割合
回答事業所数	11	100.0	10	100.0	62	100.0	128	100.0	211	100.0
輸入	8	72.7	6	60.0	26	41.9	57	44.5	97	46.0
輸出	0	0.0	0	0.0	2	3.2	40	31.3	42	19.9
両方実施	3	27.3	4	40.0	34	54.8	31	24.2	72	34.1

表Ⅳ-4 伏木富山港の利用比率の変化(業種別、輸出入別)

(単位:件、%)

輸入	回答事業所数		増加した		減少した		変化なし		無回答	
	件数	割合	件数	割合	件数	割合	件数	割合	件数	割合
回答事業所数	211	100.0	11	100.0	10	100.0	62	100.0	128	100.0
製造業	162	76.8	6	54.5	8	80.0	48	77.4	100	78.1
食料品	11	5.2	1	9.1	0	0.0	3	4.8	7	5.5
繊維・衣料	12	5.7	0	0.0	2	20.0	5	8.1	5	3.9
木材・紙製品	15	7.1	0	0.0	3	30.0	3	4.8	9	7.0
化学	7	3.3	0	0.0	0	0.0	3	4.8	4	3.1
医療品・化粧品	11	5.2	0	0.0	0	0.0	1	1.6	10	7.8
ゴム製品	1	0.5	0	0.0	0	0.0	1	1.6	0	0.0
窯業・土石	6	2.8	1	9.1	0	0.0	1	1.6	4	3.1
鉄鋼	2	0.9	0	0.0	0	0.0	1	1.6	1	0.8
非鉄金属	15	7.1	1	9.1	0	0.0	5	8.1	9	7.0
金属製品	8	3.8	0	0.0	0	0.0	4	6.5	4	3.1
一般機械・部品	19	9.0	2	18.2	1	10.0	4	6.5	12	9.4
電気電子機器部品	13	6.2	0	0.0	1	10.0	5	8.1	7	5.5
自動車・部品	4	1.9	1	9.1	0	0.0	0	0.0	3	2.3
その他の輸送機械	1	0.5	0	0.0	0	0.0	0	0.0	1	0.8
精密機器	2	0.9	0	0.0	0	0.0	1	1.6	1	0.8
家具・住宅部材	5	2.4	0	0.0	0	0.0	3	4.8	2	1.6
プラスチック製品	10	4.7	0	0.0	1	10.0	5	8.1	4	3.1
その他製造業	20	9.5	0	0.0	0	0.0	3	4.8	17	13.3
卸売業	34	16.1	4	36.4	1	10.0	12	19.4	17	13.3
小売業	10	4.7	1	9.1	1	10.0	1	1.6	7	5.5
サービス業	5	2.4	0	0.0	0	0.0	1	1.6	4	3.1
業種不明	0	0.0	0	0.0	0	0.0	0	0.0	0	0.0

(単位:件、%)

輸出	回答事業所数		増加した		減少した		変化なし		無回答	
	件数	割合	件数	割合	件数	割合	件数	割合	件数	割合
回答事業所数	211	100.0	6	100.0	4	100.0	49	100.0	152	100.0
製造業	162	76.8	6	100.0	2	50.0	40	81.6	114	75.0
食料品	11	5.2	0	0.0	0	0.0	1	2.0	10	6.6
繊維・衣料	12	5.7	0	0.0	0	0.0	5	10.2	7	4.6
木材・紙製品	15	7.1	1	16.7	0	0.0	1	2.0	13	8.6
化学	7	3.3	1	16.7	0	0.0	4	8.2	2	1.3
医療品・化粧品	11	5.2	0	0.0	0	0.0	3	6.1	8	5.3
ゴム製品	1	0.5	0	0.0	0	0.0	0	0.0	1	0.7
窯業・土石	6	2.8	0	0.0	0	0.0	1	2.0	5	3.3
鉄鋼	2	0.9	0	0.0	0	0.0	1	2.0	1	0.7
非鉄金属	15	7.1	0	0.0	0	0.0	4	8.2	11	7.2
金属製品	8	3.8	0	0.0	0	0.0	2	4.1	6	3.9
一般機械・部品	19	9.0	1	16.7	1	25.0	7	14.2	10	6.6
電気電子機器部品	13	6.2	1	16.7	1	25.0	3	6.1	8	5.3
自動車・部品	4	1.9	0	0.0	0	0.0	0	0.0	4	2.6
その他の輸送機械	1	0.5	0	0.0	0	0.0	1	2.0	0	0.0
精密機器	2	0.9	0	0.0	0	0.0	1	2.0	1	0.7
家具・住宅部材	5	2.4	0	0.0	0	0.0	1	2.0	4	2.6
プラスチック製品	10	4.7	2	33.3	0	0.0	4	8.2	4	2.6
その他製造業	20	9.5	0	0.0	0	0.0	1	2.0	19	12.5
卸売業	34	16.1	0	0.0	2	50.0	7	14.2	25	16.4
小売業	10	4.7	0	0.0	0	0.0	2	4.1	8	5.3
サービス業	5	2.4	0	0.0	0	0.0	0	0.0	5	3.3
業種不明	0	0.0	0	0.0	0	0.0	0	0.0	0	0.0

表Ⅳ－５ 伏木富山港を利用した輸出入貨物の区分(輸出入実績別)

(単位:件数、%)

	殆ど在来貨物		在来貨物の方が 多い		在来貨物と コンテナが半々		コンテナの方が 多い		殆どコンテナ	
	件数	割合	件数	割合	件数	割合	件数	割合	件数	割合
回答事業所数	15	100.0	6	100.0	3	100.0	11	100.0	53	100.0
輸入のみ	11	73.3	2	33.3	1	33.3	7	63.6	30	56.6
輸出のみ	1	6.7	0	0.0	0	0.0	0	0.0	0	0.0
両方実施	3	20.0	4	66.7	2	66.7	4	36.4	23	43.4

表Ⅳ－６ 伏木富山港を利用した輸出入貨物の区分(業種別)

(単位:件数、%)

輸入	殆ど在来貨物		在来貨物の方が 多い		在来貨物と コンテナが半々		コンテナの方が 多い		殆どコンテナ	
	件数	割合	件数	割合	件数	割合	件数	割合	件数	割合
回答事業所数	15	100	6	100	3	100	11	100	53	100
製造業	12	80.0	5	83.3	2	66.7	8	72.7	38	71.7
食料品	1	6.7	0	0.0	0	0.0	0	0.0	2	3.8
繊維・衣料	1	6.7	1	16.7	0	0.0	2	18.2	3	5.7
木材・紙製品	5	33.3	2	33.3	0	0.0	1	9.1	2	3.8
化学	0	0.0	0	0.0	0	0.0	0	0.0	3	5.7
医療品・化粧品	0	0.0	0	0.0	0	0.0	0	0.0	1	1.9
ゴム製品	1	6.7	0	0.0	0	0.0	0	0.0	0	0.0
窯業・土石	0	0.0	0	0.0	0	0.0	0	0.0	4	7.5
鉄鋼	0	0.0	0	0.0	0	0.0	1	9.1	0	0.0
非鉄金属	1	6.7	1	16.7	0	0.0	0	0.0	5	9.4
金属製品	0	0.0	0	0.0	0	0.0	0	0.0	3	5.7
一般機械・部品	1	6.7	0	0.0	1	33.3	2	18.2	3	5.7
電気電子機器部品	1	6.7	1	16.7	0	0.0	0	0.0	1	1.9
自動車・部品	0	0.0	0	0.0	0	0.0	0	0.0	1	1.9
その他の輸送機械	0	0.0	0	0.0	0	0.0	0	0.0	0	0.0
精密機器	0	0.0	0	0.0	0	0.0	0	0.0	0	0.0
家具・住宅部材	0	0.0	0	0.0	0	0.0	1	9.1	3	5.7
プラスチック製品	1	6.7	0	0.0	1	33.3	1	9.1	1	1.9
その他製造業	0	0.0	0	0.0	0	0.0	0	0.0	6	11.3
卸売業	1	6.7	0	0.0	1	33.3	2	18.2	13	24.5
小売業	1	6.7	0	0.0	0	0.0	1	9.1	2	3.8
サービス業	1	6.7	1	16.7	0	0.0	0	0.0	0	0.0
業種不明	0	0.0	0	0.0	0	0.0	0	0.0	0	0.0

(単位:件数、%)

輸出	殆ど在来貨物		在来貨物の方が 多い		在来貨物と コンテナが半々		コンテナの方が 多い		殆どコンテナ	
	件数	割合	件数	割合	件数	割合	件数	割合	件数	割合
回答事業所数	4	100	4	100	2	100	4	100	23	100
製造業	4	100.0	3	75.0	2	100.0	3	75.0	19	82.6
食料品	1	25.0	0	0.0	0	0.0	0	0.0	1	4.3
繊維・衣料	1	25.0	0	0.0	0	0.0	0	0.0	3	13.0
木材・紙製品	1	25.0	1	25.0	0	0.0	0	0.0	0	0.0
化学	0	0.0	0	0.0	0	0.0	0	0.0	3	13.0
医療品・化粧品	0	0.0	0	0.0	0	0.0	0	0.0	1	4.3
ゴム製品	0	0.0	0	0.0	0	0.0	0	0.0	0	0.0
窯業・土石	0	0.0	0	0.0	0	0.0	0	0.0	1	4.3
鉄鋼	0	0.0	0	0.0	0	0.0	1	25.0	0	0.0
非鉄金属	0	0.0	1	25.0	0	0.0	0	0.0	3	13.0
金属製品	0	0.0	0	0.0	0	0.0	0	0.0	0	0.0
一般機械・部品	1	25.0	0	0.0	1	50.0	1	25.0	3	13.0
電気電子機器部品	0	0.0	1	25.0	0	0.0	0	0.0	1	4.3
自動車・部品	0	0.0	0	0.0	0	0.0	0	0.0	0	0.0
その他の輸送機械	0	0.0	0	0.0	0	0.0	0	0.0	0	0.0
精密機器	0	0.0	0	0.0	0	0.0	0	0.0	0	0.0
家具・住宅部材	0	0.0	0	0.0	0	0.0	0	0.0	0	0.0
プラスチック製品	0	0.0	0	0.0	1	50.0	1	25.0	1	4.3
その他製造業	0	0.0	0	0.0	0	0.0	0	0.0	2	8.7
卸売業	0	0.0	0	0.0	0	0.0	1	25.0	4	17.4
小売業	0	0.0	0	0.0	0	0.0	0	0.0	0	0.0
サービス業	0	0.0	1	25.0	0	0.0	0	0.0	0	0.0
業種不明	0	0.0	0	0.0	0	0.0	0	0.0	0	0.0

表Ⅳ-7 混載コンテナの輸出入貨物量(業種別)

(単位:件、%)

輸入	1トン未満		1トン以上 10トン未満		10トン以上 50トン未満		50トン以上 100トン未満		100トン以上 500トン未満		500トン以上 500トン以上	
	件数	割合	件数	割合	件数	割合	件数	割合	件数	割合	件数	割合
回答事業所数	17	100	18	100	6	100	6	100	2	100	0	100
製造業	14	82.4	13	72.2	5	83.3	6	100.0	2	100.0	0	0.0
食料品	1	5.9	0	0.0	0	0.0	1	16.7	0	0.0	0	0.0
繊維・衣料	1	5.9	2	11.1	0	0.0	1	16.7	1	50.0	0	0.0
木材・紙製品	0	0.0	1	5.6	1	16.7	1	16.7	0	0.0	0	0.0
化学	0	0.0	1	5.6	0	0.0	0	0.0	0	0.0	0	0.0
医療品・化粧品	1	5.9	0	0.0	0	0.0	0	0.0	0	0.0	0	0.0
ゴム製品	0	0.0	1	5.6	0	0.0	0	0.0	0	0.0	0	0.0
窯業・土石	2	11.8	0	0.0	1	16.7	0	0.0	0	0.0	0	0.0
鉄鋼	0	0.0	0	0.0	0	0.0	0	0.0	0	0.0	0	0.0
非鉄金属	2	11.8	2	11.1	0	0.0	0	0.0	1	50.0	0	0.0
金属製品	1	5.9	0	0.0	1	16.7	0	0.0	0	0.0	0	0.0
一般機械・部品	2	11.8	3	16.7	1	16.7	1	16.7	0	0.0	0	0.0
電気電子機器部品	1	5.9	0	0.0	1	16.7	0	0.0	0	0.0	0	0.0
自動車・部品	1	5.9	0	0.0	0	0.0	0	0.0	0	0.0	0	0.0
その他の輸送機械	0	0.0	0	0.0	0	0.0	0	0.0	0	0.0	0	0.0
精密機器	0	0.0	0	0.0	0	0.0	1	16.7	0	0.0	0	0.0
家具・住宅部材	1	5.9	0	0.0	0	0.0	0	0.0	0	0.0	0	0.0
プラスチック製品	0	0.0	1	5.6	0	0.0	1	16.7	0	0.0	0	0.0
その他製造業	1	5.9	2	11.1	0	0.0	0	0.0	0	0.0	0	0.0
卸売業	3	17.6	3	16.7	1	16.7	0	0.0	0	0.0	0	0.0
小売業	0	0.0	2	11.1	0	0.0	0	0.0	0	0.0	0	0.0
サービス業	0	0.0	0	0.0	0	0.0	0	0.0	0	0.0	0	0.0
業種不明	0	0.0	0	0.0	0	0.0	0	0.0	0	0.0	0	0.0

(単位:件、%)

輸出	1トン未満		1トン以上 10トン未満		10トン以上 50トン未満		50トン以上 100トン未満		100トン以上 500トン未満		500トン以上 500トン以上	
	件数	割合	件数	割合	件数	割合	件数	割合	件数	割合	件数	割合
回答事業所数	17	100	14	100	8	100	2	100	1	100	0	100
製造業	16	94.1	11	78.6	6	75.0	2	100.0	1	100.0	0	0.0
食料品	1	5.9	0	0.0	0	0.0	0	0.0	0	0.0	0	0.0
繊維・衣料	1	5.9	2	14.3	0	0.0	0	0.0	1	100.0	0	0.0
木材・紙製品	1	5.9	1	7.1	0	0.0	0	0.0	0	0.0	0	0.0
化学	0	0.0	1	7.1	0	0.0	0	0.0	0	0.0	0	0.0
医療品・化粧品	1	5.9	0	0.0	3	37.5	0	0.0	0	0.0	0	0.0
ゴム製品	0	0.0	0	0.0	0	0.0	0	0.0	0	0.0	0	0.0
窯業・土石	0	0.0	0	0.0	0	0.0	0	0.0	0	0.0	0	0.0
鉄鋼	0	0.0	0	0.0	0	0.0	0	0.0	0	0.0	0	0.0
非鉄金属	2	11.8	1	7.1	1	12.5	0	0.0	0	0.0	0	0.0
金属製品	0	0.0	0	0.0	0	0.0	0	0.0	0	0.0	0	0.0
一般機械・部品	5	29.4	4	28.6	1	12.5	1	50.0	0	0.0	0	0.0
電気電子機器部品	1	5.9	0	0.0	0	0.0	0	0.0	0	0.0	0	0.0
自動車・部品	0	0.0	1	7.1	0	0.0	0	0.0	0	0.0	0	0.0
その他の輸送機械	1	5.9	0	0.0	0	0.0	0	0.0	0	0.0	0	0.0
精密機器	0	0.0	0	0.0	1	12.5	0	0.0	0	0.0	0	0.0
家具・住宅部材	0	0.0	0	0.0	0	0.0	0	0.0	0	0.0	0	0.0
プラスチック製品	0	0.0	0	0.0	0	0.0	1	50.0	0	0.0	0	0.0
その他製造業	3	17.6	1	7.1	0	0.0	0	0.0	0	0.0	0	0.0
卸売業	0	0.0	3	21.4	2	25.0	0	0.0	0	0.0	0	0.0
小売業	1	5.9	0	0.0	0	0.0	0	0.0	0	0.0	0	0.0
サービス業	0	0.0	0	0.0	0	0.0	0	0.0	0	0.0	0	0.0
業種不明	0	0.0	0	0.0	0	0.0	0	0.0	0	0.0	0	0.0

表Ⅳ－8 混載コンテナの利用港について(業種別)

(単位:件、%)

	富山伏木港のみ 利用		富山伏木港の 他の港も利用		富山伏木港以外の 港のみ利用	
	件数	割合	件数	割合	件数	割合
回答事業所数	11	100.0	11	100.0	41	100.0
製造業	9	81.8	9	81.8	33	80.5
食料品	0	0.0	1	9.1	1	2.4
繊維・衣料	1	9.1	1	9.1	3	7.3
木材・紙製品	0	0.0	1	9.1	3	7.3
化学	0	0.0	1	9.1	0	0.0
医療品・化粧品	0	0.0	0	0.0	4	9.8
ゴム製品	1	9.1	0	0.0	0	0.0
窯業・土石	0	0.0	0	0.0	3	7.3
鉄鋼	0	0.0	0	0.0	0	0.0
非鉄金属	2	18.2	1	9.1	1	2.4
金属製品	0	0.0	0	0.0	2	4.9
一般機械・部品	4	36.4	1	9.1	4	9.8
電気電子機器部品	1	9.1	0	0.0	1	2.4
自動車・部品	0	0.0	0	0.0	2	4.9
その他の輸送機械	0	0.0	0	0.0	1	2.4
精密機器	0	0.0	0	0.0	1	2.4
家具・住宅部材	0	0.0	0	0.0	1	2.4
プラスチック製品	0	0.0	2	18.2	2	4.9
その他製造業	0	0.0	1	9.1	4	9.8
卸売業	1	9.1	1	9.1	6	14.6
小売業	1	9.1	1	9.1	2	4.9
サービス業	0	0.0	0	0.0	0	0.0
業種不明	0	0.0	0	0.0	0	0.0



表IV-9 混載コンテナ貨物を伏木富山港以外で利用している理由(業種別) <複数回答>

	回答事業所数		利用したい航路がない		他の港を利用した方が便利である		他の港と比べ、トータルコスト(海上運賃、陸送費、保管費等を含む)が高い		荷主が他の港を指定している		貿易窓口である本社、親会社等が伏木富山港以外を選択している		商社経由の間接貿易であり、商社が他の港を選択している		その他の理由による	
	件数	割合	件数	割合	件数	割合	件数	割合	件数	割合	件数	割合	件数	割合	件数	割合
回答事業所数	55	100.0	13	23.6	19	34.5	9	16.4	5	2.4	5	9.1	18	32.7	8	14.5
製造業	45	100.0	12	26.7	14	31.1	6	13.3	4	8.9	5	11.1	17	37.8	6	13.3
食料品	3	100.0	0	0.0	0	0.0	1	33.3	1	33.3	0	0.0	1	33.3	0	0.0
繊維・衣料	4	100.0	0	0.0	2	50.0	2	50.0	0	0.0	0	0.0	2	50.0	2	50.0
木材・紙製品	4	100.0	1	25.0	0	0.0	0	0.0	0	0.0	1	25.0	2	50.0	0	0.0
化学	2	100.0	1	50.0	1	50.0	1	50.0	0	0.0	1	50.0	1	50.0	0	0.0
医薬品・化粧品	4	100.0	2	50.0	0	0.0	1	25.0	0	0.0	0	0.0	1	25.0	1	25.0
ゴム製品	0	100.0	0	0.0	0	0.0	0	0.0	0	0.0	0	0.0	0	0.0	0	0.0
窯業・土石	3	100.0	0	0.0	0	0.0	1	33.3	0	0.0	0	0.0	2	66.7	0	0.0
鉄鋼	0	100.0	0	0.0	0	0.0	0	0.0	0	0.0	0	0.0	0	0.0	0	0.0
非鉄金属	3	100.0	0	0.0	3	100.0	0	0.0	0	0.0	0	0.0	0	0.0	1	33.3
金属製品	2	100.0	1	50.0	1	50.0	0	0.0	0	0.0	0	0.0	1	50.0	0	0.0
一般機械・部品	6	100.0	2	33.3	2	33.3	0	0.0	1	16.7	1	16.7	2	33.3	2	33.3
電気電子機器部品	1	100.0	0	0.0	0	0.0	0	0.0	0	0.0	0	0.0	1	100.0	0	0.0
自動車・部品	2	100.0	1	50.0	0	0.0	0	0.0	1	50.0	0	0.0	0	0.0	0	0.0
その他の輸送機械	1	100.0	1	100.0	0	0.0	0	0.0	0	0.0	0	0.0	0	0.0	0	0.0
精密機器	1	100.0	0	0.0	1	100.0	0	0.0	0	0.0	0	0.0	0	0.0	0	0.0
家具・住宅部材	1	100.0	0	0.0	1	100.0	0	0.0	0	0.0	0	0.0	0	0.0	0	0.0
プラスチック製品	4	100.0	2	50.0	2	50.0	0	0.0	1	25.0	1	25.0	2	50.0	0	0.0
その他製造業	4	100.0	1	25.0	1	25.0	0	0.0	0	0.0	1	25.0	2	50.0	0	0.0
卸売業	6	100.0	1	16.7	3	50.0	2	33.3	0	0.0	0	0.0	1	16.7	2	33.3
小売業	4	100.0	0	0.0	2	50.0	1	25.0	1	25.0	0	0.0	0	0.0	0	0.0
サービス業	0	100.0	0	0.0	0	0.0	0	0.0	0	0.0	0	0.0	0	0.0	0	0.0
業種不明	0	100.0	0	0.0	0	0.0	0	0.0	0	0.0	0	0.0	0	0.0	0	0.0

(単位:件、%)

表IV-10 伏木富山港を利用した理由(輸出入実績別) &lt;複数回答&gt;

	回答事業所数		荷主が伏木富山港を指定している		貿易窓口である本社、親会社等が伏木富山港を選択している		商社経由の間接貿易であり商社が伏木富山港を選択している		必要な港湾設備が整っている		現状の航路、寄港頻度でも利便性が高い	
	件数	割合	件数	割合	件数	割合	件数	割合	件数	割合	件数	割合
回答事業所数	101	100.0	10	9.9	8	7.9	16	15.8	4	4.0	13	12.9
輸入のみ	63	100.0	5	7.9	4	6.3	9	14.3	2	3.2	8	12.7
輸出のみ	18	100.0	5	27.8	1	5.6	5	27.8	2	11.1	2	11.1
両方実施	20	100.0	0	0.0	3	15.0	2	10.0	0	0.0	3	15.0

表IV-11 伏木富山港を利用した理由(業種別) &lt;複数回答&gt;

	回答事業所数		荷主が伏木富山港を指定している		貿易窓口である本社、親会社等が伏木富山港を選択している		商社経由の間接貿易であり商社が伏木富山港を選択している		必要な港湾設備が整っている		現状の航路、寄港頻度でも利便性が高い	
	件数	割合	件数	割合	件数	割合	件数	割合	件数	割合	件数	割合
回答事業所数	101	100.0	10	100.0	8	100.0	16	100.0	4	100.0	13	100.0
製造業	74	73.3	5	50.0	7	87.5	9	56.3	1	25.0	10	76.9
食料品	3	3.0	0	0.0	0	0.0	0	0.0	0	0.0	1	7.7
繊維・衣料	6	5.9	0	0.0	1	12.5	0	0.0	0	0.0	1	7.7
木材・紙製品	10	9.9	2	20.0	3	37.5	2	12.5	0	0.0	1	7.7
化学	4	4.0	0	0.0	0	0.0	2	12.5	0	0.0	0	0.0
医療品・化粧品	1	1.0	0	0.0	0	0.0	0	0.0	0	0.0	0	0.0
ゴム製品	1	1.0	0	0.0	0	0.0	0	0.0	0	0.0	0	0.0
窯業・土石	3	3.0	0	0.0	0	0.0	0	0.0	0	0.0	0	0.0
鉄鋼	2	2.0	0	0.0	0	0.0	0	0.0	0	0.0	0	0.0
非鉄金属	8	7.9	0	0.0	0	0.0	0	0.0	0	0.0	1	7.7
金属製品	3	3.0	0	0.0	1	12.5	0	0.0	0	0.0	1	7.7
一般機械・部品	10	9.9	1	10.0	0	0.0	0	0.0	0	0.0	3	23.1
電気電子機器部品	4	4.0	0	0.0	0	0.0	1	6.3	0	0.0	0	0.0
自動車・部品	1	1.0	0	0.0	0	0.0	0	0.0	0	0.0	0	0.0
その他の輸送機械	0	0.0	0	0.0	0	0.0	0	0.0	0	0.0	0	0.0
精密機器	0	0.0	0	0.0	0	0.0	0	0.0	0	0.0	0	0.0
家具・住宅部材	4	4.0	0	0.0	0	0.0	1	6.3	0	0.0	1	7.7
プラスチック製品	6	5.9	0	0.0	2	25.0	1	6.3	0	0.0	0	0.0
その他製造業	8	7.9	2	20.0	0	0.0	2	12.5	1	25.0	1	7.7
卸売業	19	18.8	3	30.0	0	0.0	6	37.5	1	25.0	3	23.1
小売業	5	5.0	1	10.0	1	12.5	1	6.3	1	25.0	0	0.0
サービス業	3	3.0	1	10.0	0	0.0	0	0.0	1	25.0	0	0.0
業種不明	0	0.0	0	0.0	0	0.0	0	0.0	0	0.0	0	0.0

(単位:件、%)

他港利用と比較して、トータルコスト(海上運賃、陸送費、保管費等を含む)が安い		港までの距離が近いため、国内の交通事情等に左右されない		船混みやコンテナターミナル内の混雑が少なく、貨物の受取り、船積までの時間が早い		通関時間が早い		その他		無回答	
件数	割合	件数	割合	件数	割合	件数	割合	件数	割合	件数	割合
41	40.6	44	43.6	9	8.9	8	7.9	8	7.9	8	7.9
26	41.3	25	39.7	5	7.9	4	6.3	6	75.0	7	11.1
5	27.8	10	55.6	3	16.7	1	5.6	0	0.0	1	5.6
10	50.0	9	45.0	1	5.0	3	15.0	2	10.0	0	0.0

(単位:件、%)

他港利用と比較して、トータルコスト(海上運賃、陸送費、保管費等を含む)が安い		港までの距離が近いため、国内の交通事情等に左右されない		船混みやコンテナターミナル内の混雑が少なく、貨物の受取り、船積までの時間が早い		通関時間が早い		その他		無回答	
件数	割合	件数	割合	件数	割合	件数	割合	件数	割合	件数	割合
41	100.0	44	100.0	9	100.0	9	100.0	8	100.0	8	100.0
26	63.4	33	75.0	7	77.8	7	77.8	5	62.5	8	100.0
1	2.4	1	2.3	0	0.0	1	11.1	0	0.0	0	0.0
2	4.9	3	6.8	1	11.1	3	33.3	1	12.5	2	25.0
3	7.3	4	9.1	0	0.0	0	0.0	1	12.5	0	0.0
0	0.0	0	0.0	0	0.0	0	0.0	2	25.0	0	0.0
0	0.0	1	2.3	0	0.0	0	0.0	0	0.0	0	0.0
0	0.0	1	2.3	0	0.0	0	0.0	0	0.0	0	0.0
1	2.4	2	4.5	0	0.0	0	0.0	1	12.5	0	0.0
0	0.0	1	2.3	1	11.1	0	0.0	0	0.0	1	12.5
4	9.8	6	13.6	0	0.0	0	0.0	0	0.0	1	12.5
1	2.4	0	0.0	0	0.0	0	0.0	0	0.0	0	0.0
4	9.8	7	15.9	1	11.1	0	0.0	0	0.0	0	0.0
2	4.9	1	2.3	1	11.1	1	11.1	0	0.0	1	12.5
1	2.4	1	2.3	1	11.1	1	11.1	0	0.0	0	0.0
0	0.0	0	0.0	0	0.0	0	0.0	0	0.0	0	0.0
0	0.0	0	0.0	0	0.0	0	0.0	0	0.0	0	0.0
3	7.3	0	0.0	1	11.1	1	11.1	0	0.0	1	12.5
1	2.4	3	6.8	1	11.1	0	0.0	0	0.0	0	0.0
3	7.3	2	4.5	0	0.0	0	0.0	0	0.0	2	25.0
10	24.4	7	15.9	2	22.2	2	22.2	3	37.5	0	0.0
3	7.3	2	4.5	0	0.0	0	0.0	0	0.0	0	0.0
2	4.9	2	4.5	0	0.0	0	0.0	0	0.0	0	0.0
0	0.0	0	0.0	0	0.0	0	0.0	0	0.0	0	0.0

表Ⅳ－12 伏木富山港を一部利用にとどめた理由(輸出入実績別) <複数回答>

	回答事業所数		荷主が他の港を指定している		貿易窓口である本社、親会社等が他の港を選択している		商社経由の間接貿易であり商社が他の港を選択している		利用したい航路がない		利用したい航路の便数が少ない	
	件数	割合	件数	割合	件数	割合	件数	割合	件数	割合	件数	割合
回答事業所数	101	100.0	9	8.9	3	3.0	19	18.8	12	11.9	18	17.8
輸入のみ	63	100.0	5	7.9	2	3.2	11	17.5	3	4.8	8	12.7
輸出のみ	18	100.0	1	5.6	0	0.0	3	16.7	3	16.7	1	5.6
両方実施	20	100.0	3	15.0	1	5.0	5	25.0	6	30.0	9	45.0

表Ⅳ－13 伏木富山港を部分的に利用した理由(業種別) <複数回答>

	回答事業所数		荷主が他の港を指定している		貿易窓口である本社、親会社等が他の港を選択している		商社経由の間接貿易であり商社が他の港を選択している		利用したい航路がない		利用したい航路の便数が少ない	
	件数	割合	件数	割合	件数	割合	件数	割合	件数	割合	件数	割合
回答事業所数	101	100.0	9	100.0	3	100.0	19	100.0	12	100.0	18	100.0
製造業	74	73.3	7	0.8	3	1.0	14	0.7	9	0.8	15	83.3
食料品	3	3.0	0	0.0	0	0.0	1	0.1	0	0.0	0	0.0
繊維・衣料	6	5.9	1	0.1	0	0.0	2	0.1	0	0.0	2	11.1
木材・紙製品	10	9.9	2	0.2	2	0.7	3	0.2	0	0.0	1	5.6
化学	4	4.0	1	0.1	0	0.0	1	0.1	2	0.2	2	11.1
医療品・化粧品	1	1.0	0	0.0	0	0.0	0	0.0	1	0.1	0	0.0
ゴム製品	1	1.0	0	0.0	0	0.0	0	0.0	0	0.0	0	0.0
窯業・土石	3	3.0	1	0.1	0	0.0	0	0.0	0	0.0	0	0.0
鉄鋼	2	2.0	0	0.0	0	0.0	0	0.0	0	0.0	0	0.0
非鉄金属	8	7.9	0	0.0	0	0.0	1	0.1	0	0.0	1	5.6
金属製品	3	3.0	0	0.0	0	0.0	0	0.0	0	0.0	1	5.6
一般機械・部品	10	9.9	0	0.0	0	0.0	2	0.1	3	0.3	4	22.2
電気電子機器部品	4	4.0	0	0.0	0	0.0	0	0.0	0	0.0	0	0.0
自動車・部品	1	1.0	0	0.0	0	0.0	0	0.0	0	0.0	0	0.0
その他の輸送機械	0	0.0	0	0.0	0	0.0	0	0.0	0	0.0	0	0.0
精密機器	0	0.0	0	0.0	0	0.0	0	0.0	0	0.0	0	0.0
家具・住宅部材	4	4.0	0	0.0	0	0.0	2	0.1	0	0.0	2	11.1
プラスチック製品	6	5.9	2	0.2	0	0.0	1	0.1	3	0.3	2	11.1
その他製造業	8	7.9	0	0.0	1	0.3	1	0.1	0	0.0	0	0.0
卸売業	19	18.8	1	0.1	0	0.0	5	0.3	2	0.2	2	11.1
小売業	5	5.0	1	0.1	0	0.0	0	0.0	0	0.0	1	5.6
サービス業	3	3.0	0	0.0	0	0.0	0	0.0	1	0.1	0	0.0
業種不明	0	0.0	0	0.0	0	0.0	0	0.0	0	0.0	0	0.0

(単位:件、%)

海上輸送時間が長い		他の港と比べ、トータルコスト(海上運賃、陸送費、保管費等を含む)が高い		通関・検疫等に時間がかかる		港湾設備の不足や不備		その他		無回答	
件数	割合	件数	割合	件数	割合	件数	割合	件数	割合	件数	割合
12	11.9	11	10.9	2	2.0	0	0.0	3	3.0	48	47.5
7	11.1	6	9.5	2	3.2	0	0.0	2	3.2	31	49.2
1	5.6	0	0.0	0	0.0	0	0.0	1	5.6	11	61.1
4	20.0	5	25.0	0	0.0	0	0.0	0	0.0	6	30.0

(単位:件、%)

海上輸送時間が長い		他の港と比べ、トータルコスト(海上運賃、陸送費、保管費等を含む)が高い		通関・検疫等に時間がかかる		港湾設備の不足や不備		その他		無回答	
件数	割合	件数	割合	件数	割合	件数	割合	件数	割合	件数	割合
12	100.0	11	100.0	2	100.0	0	100.0	3	100.0	48	100.0
8	66.7	9	81.8	1	50.0	0	0.0	1	33.3	36	75.0
1	8.3	0	0.0	0	0.0	0	0.0	0	0.0	1	2.1
2	16.7	2	18.2	1	50.0	0	0.0	0	0.0	2	4.2
0	0.0	0	0.0	0	0.0	0	0.0	0	0.0	4	8.3
0	0.0	1	9.1	0	0.0	0	0.0	0	0.0	1	2.1
0	0.0	0	0.0	0	0.0	0	0.0	0	0.0	0	0.0
0	0.0	0	0.0	0	0.0	0	0.0	0	0.0	1	2.1
1	8.3	1	9.1	0	0.0	0	0.0	0	0.0	0	0.0
0	0.0	0	0.0	0	0.0	0	0.0	0	0.0	2	4.2
0	0.0	1	9.1	0	0.0	0	0.0	0	0.0	6	12.5
1	8.3	0	0.0	0	0.0	0	0.0	0	0.0	2	4.2
2	16.7	1	9.1	0	0.0	0	0.0	0	0.0	4	8.3
0	0.0	0	0.0	0	0.0	0	0.0	1	33.3	3	6.3
0	0.0	0	0.0	0	0.0	0	0.0	0	0.0	1	2.1
0	0.0	0	0.0	0	0.0	0	0.0	0	0.0	0	0.0
0	0.0	0	0.0	0	0.0	0	0.0	0	0.0	2	4.2
1	8.3	1	9.1	0	0.0	0	0.0	0	0.0	2	4.2
0	0.0	2	18.2	0	0.0	0	0.0	0	0.0	5	10.4
3	25.0	1	9.1	1	50.0	0	0.0	2	66.7	7	14.6
1	8.3	1	9.1	0	0.0	0	0.0	0	0.0	3	6.3
0	0.0	0	0.0	0	0.0	0	0.0	0	0.0	2	4.2
0	0.0	0	0.0	0	0.0	0	0.0	0	0.0	0	0.0

表IV-14 伏木富山港を利用しない理由(実績別、業種別) <複数回答>

	回答事業所数		荷主が他の港を指定している		貿易窓口である本社、親会社等が他の港を選択している		商社経由の間接貿易であり商社が他の港を選択している		利用したい航路がない	
	件数	割合	件数	割合	件数	割合	件数	割合	件数	割合
回答事業所数	110	100	15	13.6	14	12.7	36	32.7	21	19.1
以前は富山伏木港を利用していた事業所	11	100.0	3	27.3	2	18.2	5	45.5	2	18.2
これまでに全く利用したことがない事業所	83	100.0	11	13.3	11	13.3	30	36.1	19	22.9
無回答	16	100.0	1	6.3	1	6.3	1	6.3	0	0.0
業種別										
製造業	88	80.0	14	93.3	12	85.7	34	94.4	18	85.7
食料品	8	7.3	0	0.0	1	7.1	4	11.1	0	0.0
繊維・衣料	6	5.5	1	6.7	1	7.1	0	0.0	1	4.8
木材・紙製品	5	4.5	2	13.3	0	0.0	2	5.6	1	4.8
化学	3	2.7	0	0.0	1	7.1	3	8.3	0	0.0
医療品・化粧品	10	9.1	0	0.0	0	0.0	4	11.1	3	14.3
ゴム製品	0	0.0	0	0.0	0	0.0	0	0.0	0	0.0
窯業・土石	3	2.7	0	0.0	0	0.0	1	2.8	0	0.0
鉄鋼	0	0.0	0	0.0	0	0.0	0	0.0	0	0.0
非鉄金属	7	6.4	1	6.7	0	0.0	4	11.1	0	0.0
金属製品	5	4.5	1	6.7	1	7.1	5	13.9	0	0.0
一般機械・部品	9	8.2	3	20.0	1	7.1	3	8.3	3	14.3
電気電子機器部品	9	8.2	2	13.3	1	7.1	0	0.0	5	23.8
自動車・部品	3	2.7	2	13.3	0	0.0	0	0.0	0	0.0
その他の輸送機械	1	0.9	0	0.0	0	0.0	0	0.0	1	4.8
精密機器	2	1.8	0	0.0	0	0.0	0	0.0	1	4.8
家具・住宅部材	1	0.9	0	0.0	0	0.0	0	0.0	0	0.0
プラスチック製品	4	3.6	1	6.7	2	14.3	2	5.6	1	4.8
その他製造業	12	10.9	1	6.7	4	28.6	6	16.7	2	9.5
卸売業	15	13.6	1	6.7	1	7.1	1	2.8	2	9.5
小売業	5	4.5	0	0.0	1	7.1	1	2.8	1	4.8
サービス業	2	1.8	0	0.0	0	0.0	0	0.0	0	0.0
業種不明	0	0.0	0	0.0	0	0.0	0	0.0	0	0.0

(単位:件、%)

利用したい航路の便数が少ない		海上輸送時間が長い		他の港と比べ、トータルコスト(海上運賃、陸送費、保管費等を含む)が高い		通関・検疫等に時間がかかる		港湾設備の不足や不備		その他		無回答	
件数	割合	件数	割合	件数	割合	件数	割合	件数	割合	件数	割合	件数	割合
16	14.5	19	17.3	10	9.1	3	2.7	2	1.8	10	9.1	13	11.8
5	31.3	4	21.1	2	20.0	0	0.0	0	0.0	1	10.0	0	0.0
11	13.3	15	18.1	8	9.6	3	3.6	2	2.4	8	9.6	2	2.4
0	0.0	0	0.0	0	0.0	0	0.0	0	0.0	1	6.3	11	68.8
14	87.5	13	68.4	9	90.0	2	66.7	2	100.0	5	50.0	10	76.9
0	0.0	0	0.0	2	20.0	0	0.0	1	50.0	0	0.0	1	7.7
1	6.3	0	0.0	1	10.0	0	0.0	0	0.0	0	0.0	1	7.7
1	6.3	0	0.0	0	0.0	0	0.0	0	0.0	0	0.0	0	0.0
0	0.0	0	0.0	0	0.0	0	0.0	0	0.0	0	0.0	0	0.0
2	12.5	3	15.8	1	10.0	1	33.3	0	0.0	2	20.0	0	0.0
0	0.0	0	0.0	0	0.0	0	0.0	0	0.0	0	0.0	0	0.0
1	6.3	1	5.3	1	10.0	0	0.0	0	0.0	1	10.0	1	7.7
0	0.0	0	0.0	0	0.0	0	0.0	0	0.0	0	0.0	0	0.0
2	12.5	1	5.3	2	20.0	0	0.0	1	50.0	0	0.0	0	0.0
0	0.0	1	5.3	0	0.0	0	0.0	0	0.0	1	10.0	0	0.0
4	25.0	4	21.1	1	10.0	1	33.3	0	0.0	0	0.0	1	7.7
2	12.5	2	10.5	0	0.0	0	0.0	0	0.0	0	0.0	1	7.7
0	0.0	0	0.0	0	0.0	0	0.0	0	0.0	0	0.0	1	7.7
0	0.0	0	0.0	0	0.0	0	0.0	0	0.0	0	0.0	0	0.0
1	6.3	1	5.3	0	0.0	0	0.0	0	0.0	0	0.0	1	7.7
0	0.0	0	0.0	0	0.0	0	0.0	0	0.0	0	0.0	1	7.7
0	0.0	0	0.0	1	10.0	0	0.0	0	0.0	0	0.0	0	0.0
0	0.0	0	0.0	0	0.0	0	0.0	0	0.0	1	10.0	2	15.4
2	12.5	6	31.6	1	10.0	1	33.3	0	0.0	3	30.0	2	15.4
0	0.0	0	0.0	0	0.0	0	0.0	0	0.0	2	20.0	0	0.0
0	0.0	0	0.0	0	0.0	0	0.0	0	0.0	0	0.0	1	7.7
0	0.0	0	0.0	0	0.0	0	0.0	0	0.0	0	0.0	0	0.0

表IV-15 どのような条件が整えば伏木富山港を利用したいか(業種別) <複数回答>

(単位:件、%)

	回答事業所数		荷主、貿易窓口である本 社、親会社、 商社等による 意思決定		海上運賃・ 保管費等の 引き下げ		海上輸送時 間(日数)の 短縮		通関、検疫 等の充実		既存航路の 増便		新規航路の 開設		港湾設備の 機能強化		その他		無回答	
	件数	割合	件数	割合	件数	割合	件数	割合	件数	割合	件数	割合	件数	割合	件数	割合	件数	割合	件数	割合
回答事業所数	110	100.0	34	30.9	20	18.2	29	26.4	10	9.1	9	8.2	17	15.5	0	0.0	7	6.4	29	26.4
製造業	88	100.0	32	36.4	14	15.9	22	25.0	7	8.0	8	9.1	15	17.0	0	0.0	6	6.8	21	23.9
食品	8	100.0	4	50.0	2	25.0	1	12.5	1	12.5	0	0.0	0	0.0	0	0.0	0	0.0	2	25.0
繊維・衣料	6	100.0	1	16.7	1	16.7	1	16.7	0	0.0	0	0.0	2	33.3	0	0.0	0	0.0	2	33.3
木材・紙製品	5	100.0	4	80.0	0	0.0	0	0.0	0	0.0	0	0.0	0	0.0	0	0.0	0	0.0	1	20.0
化学	3	100.0	3	100.0	0	0.0	0	0.0	0	0.0	0	0.0	0	0.0	0	0.0	0	0.0	0	0.0
医薬品・化粧品	10	100.0	1	10.0	4	40.0	7	70.0	1	10.0	1	10.0	3	30.0	0	0.0	1	10.0	1	10.0
ゴム製品	0	100.0	0	0.0	0	0.0	0	0.0	0	0.0	0	0.0	0	0.0	0	0.0	0	0.0	0	0.0
窯業・土石	3	100.0	1	33.3	1	33.3	1	33.3	1	33.3	1	33.3	1	33.3	0	0.0	0	0.0	1	33.3
鉄鋼	0	100.0	0	0.0	0	0.0	0	0.0	0	0.0	0	0.0	0	0.0	0	0.0	0	0.0	0	0.0
非鉄金属	7	100.0	3	42.9	2	28.6	1	14.3	0	0.0	1	14.3	1	14.3	0	0.0	0	0.0	1	14.3
金属製品	5	100.0	3	60.0	0	0.0	1	20.0	1	20.0	0	0.0	0	0.0	0	0.0	1	20.0	1	20.0
一般機械・部品	9	100.0	2	22.2	0	0.0	3	33.3	1	11.1	1	11.1	3	33.3	0	0.0	1	11.1	1	11.1
電気電子機器部品	9	100.0	3	33.3	1	11.1	2	22.2	0	0.0	1	11.1	2	22.2	0	0.0	0	0.0	3	33.3
自動車・部品	3	100.0	0	0.0	0	0.0	1	33.3	0	0.0	0	0.0	0	0.0	0	0.0	1	33.3	1	33.3
その他の輸送機械	1	100.0	0	0.0	0	0.0	0	0.0	0	0.0	0	0.0	1	59	0	0.0	0	0.0	0	0.0
精密機器	2	100.0	0	0.0	1	50.0	1	50.0	0	0.0	1	50.0	0	0.0	0	0.0	0	0.0	1	50.0
家具・住宅部材	1	100.0	0	0.0	0	0.0	0	0.0	0	0.0	0	0.0	0	0.0	0	0.0	0	0.0	1	100.0
プラスチック製品	4	100.0	1	25.0	1	25.0	1	25.0	1	25.0	1	25.0	0	0.0	0	0.0	1	25.0	2	50.0
その他製造業	12	100.0	6	50.0	1	8.3	2	16.7	1	8.3	1	8.3	2	16.7	0	0.0	1	8.3	3	25.0
卸売業	15	100.0	2	13.3	4	26.7	6	40.0	2	13.3	1	6.7	2	13.3	0	0.0	0	0.0	5	33.3
小売業	5	100.0	0	0.0	2	40.0	1	20.0	1	20.0	0	0.0	0	0.0	0	0.0	1	20.0	1	20.0
サービス業	2	100.0	0	0.0	0	0.0	0	0.0	0	0.0	0	0.0	0	0.0	0	0.0	0	0.0	2	100.0
業種不明	0	100.0	0	0.0	0	0.0	0	0.0	0	0.0	0	0.0	0	0.0	0	0.0	0	0.0	0	0.0